

FAUNA BURUANA.

COLEOPTERA: Fam. *Lampyridae*, *Cantharidae*, *Malachiidae*, *Prionoceridae*

(7. Beitrag zur Kenntnis der indo-malayischen Malacodermata).

Von

W. WITTMER

(Zürich).

Die hier aufgeführten Arten entstammen einer Bestimmungsendung, die ich von Herrn J. B. CORPORAAL (Zoologisch Museum, Amsterdam) zugestellt erhielt. Die Tiere sind durchwegs von Herrn Dr. L. J. TOXOPEUS in den Jahren 1921 und 1922 auf der Insel Boeroe (Buru) aufgesammelt worden.

Fam. LAMPYRIDAE.

1. *Atyphella testaceolineata* PIC. Von Herrn M. PIC ¹⁾ aufgrund eines Exemplares mit Fundort „Station 7“, Sept. 1921, beschrieben. Die Type befindet sich in der Sammlung des Zool. Mus. Amsterdam.

2. *Pteroptyx testaceum* MOTSCH. Neu für die Insel Boeroe, bisher war die Art nur von Borneo gemeldet.

3. *Tylocerocorneus antennatus* GUÉR. Stationen 1 und 21, durch das ganze Jahr aufzufinden. Bisher nur von der Insel Boeroe gemeldet.

Fam. CANTHARIDAE.

4. *Themus bicallosicollis* PIC. Von Herrn PIC nach Stücken aus der Sammlung des Zool. Mus. Amsterdam beschrieben, wo sich auch die Type und Cotypen befinden. Die Eingliederung dieser Art in die Gattung *Themus* MOTSCH. kann meines Erachtens nur auf provisorischer Basis erfolgen. Beim ♂ ist die äussere Klaue an allen Tarsen gespalten, die Augen grösser, stark hervortretend, das letzte Abdominalsegment tief gespalten, alle Merkmale die auf die Gattung *Tylocerus* DALM. hinweisen.

Fundorte: Stationen 4, 9 und 17.

5. *Tylocerus brevebasalis* PIC. Diese Art liegt in besonders reicher Individuenzahl vor. Die Flügeldecken der ♀ sind dunkler gefärbt als die der ♂,

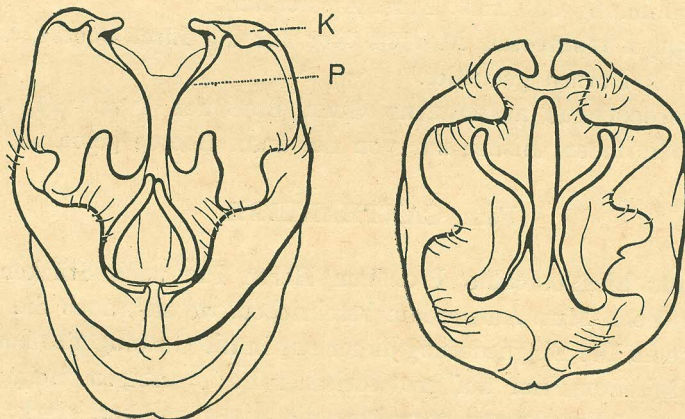
¹⁾ An dieser Stelle danke ich Herrn M. PIC bestens für seine Freundlichkeit einige der neuen Arten beschrieben zu haben, die ich ihm zum Vergleiche zusandte und die sich als neu herausstellten. Die Beschreibungen erschienen in den „Hors-Texte“ der Zeitschrift l'Echange 1939, Seite 167 und folgende.

indem die dunkle Basalmakel, die sich bei den ♂ jederseits zwischen dem Schildchen und den Schulterbeulen befindet, beim ♀ breiter und verlängert ist; sie erreicht fast die Spitzen der Flügeldecken, die Naht und die Seiten bleiben hell (ab. *nigrovittatus* PIC).

6. *Tylocerus toxopeusi* PIC. Herr PIC beschrieb die Art nach Stücken aus der Sammlung des Zool. Mus. Amsterdam, woselbst die Type und zahlreiche Cotypen liegen, Cotypen befinden sich auch in der Sammlung PIC und bei mir. In der Färbung variiert die Art ziemlich stark, Tiere mit einfarbig gelben Flügeldecken bilden die ab. *testaceipennis* PIC, die Stammform hat dunkle Flügeldecken mit schmalem, hellem Seitensaum, hellerer Spitze, oft ist auch die Naht gelb.

Fundorte: Stationen 3, 4, 5, 6, 7, 8, 9, 17, 18, 21 und 22, Januar bis Oktober.

7. *Tylocerus intermixtus* nov. spec. Vermischt mit *T. toxopeusi* PIC fanden sich Vertreter einer weiteren neuen Art vor, die mit dieser in Bezug auf ihren Habitus sehr nahe verwandt ist. In der Färbung unterscheiden sich die ♂ ziemlich konstant von *toxopeusi* PIC, währenddem bei letzterer Art die ♂ ausgesprochen dunkel gefärbt sind (ausgenommen ab. *testaceipennis* PIC) und die Naht der Flügeldecken höchstens sehr schmal gelb gefärbt ist, ist die Naht der Flügeldecken bei *intermixtus* n. sp. breit gelb gefärbt, kurz nach der Basis ist der gelbe Längsstreifen sogar breiter als der dunkle Streifen. Die deutlichsten Unterscheidungsmerkmale und sehr konstant, zeigt der männliche Kopulationsapparat. (Siehe Figur).



Kopulationsapparat von *Tylocerus intermixtus* nov. spec. (links) und von *T. toxopeusi* PIC (rechts).

Färbung: Gelbbraun bis orangebraun, dunkel sind die Augen, ein Flecken auf der Stirne zwischen den Augen (der oft in der Mitte unterbrochen ist), die Fühler bis auf das 1. und 2. Glied, die hauptsächlich auf der Unterseite mehr oder weniger hell sind, zwei kleine Flecken, manchmal ganz verschwommen, auf der vorderen Hälfte des Halsschildes kurz nach der Mitte, ein brauner bis dunkelbrauner Längsstreifen auf der Mitte der Decken, der sich an der

Basis bis gegen das Schildchen verbreitert, der dunkle Streifen ist fast von derselben Breite wie der helle Streifen jederseits an der Naht, nur gegen die Spitze wird er oft breiter, meistens jedoch ohne die Naht zu erreichen, Spitzen der Schenkel und meist auch die Tarsen dunkel. Die Abbildung des Penis (fig. 1) lässt den komplizierten Bau dieses Organes nicht ganz deutlich erkennen. Nach der Skizze könnte angenommen werden die Parameren (P) seien mit der Kapsel (K) verwachsen, dem ist jedoch nicht so, jede Paramere ist aus einem dünnen, gleichmässig dicken, wachtblattartigen Blatte gebildet, S-förmig gebogen, die Spitze verdreht, sie berührt kaum das Ende der Kapsel, die Basalspitze der Parameren ist umgebogen.

Fundorte: Stationen 1, 3, 4 und 6, Januar bis September 1921.

Type und Cotypen in der Sammlung des Zool. Mus. Amsterdam, Cotypen in meiner Sammlung.

Fam. MALACHIIDAE.

8. *Carphurus rubroannulatus* MORSCH. Eine in der Färbung sehr variable Art. Die ♀ haben meist schwarze Flügeldecken, manchmal mit einem schwachen, blauen Metallschimmer, die Flügeldecken der ♂ sind meist schmutziggelb mit einer dunkeln Längsbinde an der Naht, oder die Längsbinde verbreitert sich an der Basis und an den Spitzen und bildet eine undeutliche X.

Verbreitungsgebiet: Indien, Ceylon, Tenasserim, Cochinchina, Siam, Penang, Singapore, Java, Sumatra, Borneo, Tonkin, Philippinen, Molukken.

9. *Carphurus ruficeps* PIC. Molukken (Amboina, Ceram, Batjan, Timor, Morotai, Soela).

10. *Carphurus plicaticollis* PIC. Molukken, Neu Guinea.

11. *Carphurus dentaticornis* CHAMP. Molukken, Neu Guinea.

12. *Carphurus luzonicus* CHAMP. var. Das mir vorliegende ♂ Exemplar stimmt ziemlich genau überein mit der Originalbeschreibung, die nach einem Stück vom Mt. Makiling, Luzon (Philippinen) verfasst ist, die Färbung ist jedoch verschieden, einfarbig gelb, bis auf die stark hervortretenden Augen, die Fühler vom 4. Gliede an und ein schmaler Längsstreifen auf den Tergiten, Teile die schwarz sind.

Fundort: Station 18, November 1921.

13. *Carphurus bivittatus* CHAMP. Das Vorkommen dieser Art scheint auf die Insel Boeroe beschränkt zu sein. Fundort: Station 1, März 1921.

14. *Carphurus amboynensis* CHAMP.? Wurde von CHAMPION nach einem ♂ von Amboina beschrieben. Die Beschreibung würde, besonders was die Färbung und die Form des Halsschildes anbelangt, gut auf das einzige vorliegende ♀ passen, der Halsschild ist jedoch glatt, während der Autor für seine Art „prothorax sparsely punctured“ angibt, Merkmal das auf das Exemplar von der Insel Boeroe nicht passen würde, da der Halsschild glatt ist.

15. *Carphurus atricolor* CHAMP. Neu für die Insel Boeroe. Bisherige Verbreitung: Timor, Alor, Leti, Ceram.

Vorgefunden auf Stationen 1 und 21.

16. **Carphuroides pectinatus** SHARP. Neu für die Insel Boeroe. Die Art ist über die Molukken und weit darüber hinaus verbreitert.

17. **Laius cyaneus** GUÉR. Von Neu Guinea beschrieben, bisher von der Insel Timor noch nicht gemeldet.

Fam. PRIONOCERIDAE.

18. **Prionocerus bicolor** REDT. Häufige Art, über die ganze indomalayische Region verbreitet.

19. **Prionocerus caeruleipennis** PERTY. Noch häufiger als die vorgehende Art bei gleicher Verbreitung.
